

หนี้ของรัฐบาลประกอบด้วย หนี้ของกระทรวงการคลัง หนี้ที่รัฐบาลกู้เพื่อชดเชยความเสียหายให้แก่กองทุน FIDF และหนี้ที่รัฐบาลกู้มาเพื่อให้กู้ต่อ โดยในเดือนกุมภาพันธ์ และเดือนมีนาคม 2560 มีผลการชำระหนี้และแผนการชำระหนี้ดังรายงานต่อไปนี้

### 1. ผลการบริหารการชำระหนี้ของรัฐบาลเดือนกุมภาพันธ์ 2560

(รายละเอียดหน้า 2 - 3)

แผน 83,906.89 ล้านบาท

ผล 91,307.93 ล้านบาท

ในเดือนกุมภาพันธ์ 2560 มีหนี้ที่ครบกำหนดชำระซึ่งมีแผนบริหารจัดการ 83,906.89 ล้านบาท โดยมีการดำเนินการจริง 91,307.93 ล้านบาท ประกอบด้วยหนี้ของกระทรวงการคลัง 80,592.64 ล้านบาท หนี้ของ FIDF 8,924.06 ล้านบาท และหนี้ที่รัฐบาลกู้มาเพื่อให้กู้ต่อ 1,791.23 ล้านบาท



### 2. แผนการบริหารการชำระหนี้ของรัฐบาลเดือนมีนาคม 2560

(รายละเอียดหน้า 4 - 5)

169,505.68 ล้านบาท

ในเดือนมีนาคม 2560 มีหนี้ที่ครบกำหนดของรัฐบาล 169,505.68 ล้านบาท ประกอบด้วยหนี้ของกระทรวงการคลัง 148,477.38 ล้านบาท หนี้ของ FIDF 19,253.61 ล้านบาท และหนี้ที่รัฐบาลกู้มาเพื่อให้กู้ต่อ 1,774.69 ล้านบาท

#### กระทรวงการคลัง



#### กองทุน FIDF

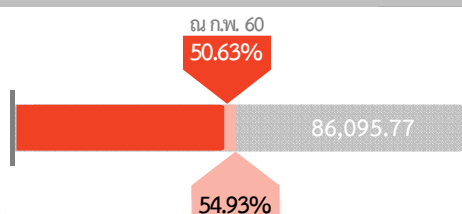


#### รัฐบาลกู้มาเพื่อให้กู้ต่อ



### 3. การเบิกจ่ายบชำระหนี้สะสมของรัฐบาล

ณ ก.พ. 60 96,713.45 ล้านบาท  
 คาดการณ์ ณ สิ้น มี.ค. 60 104,923.72 ล้านบาท



ณ สิ้นเดือนกุมภาพันธ์ 2560 กระทรวงการคลังมีการเบิกจ่ายบชำระหนี้สะสม 96,713.45 ล้านบาท และในเดือนมีนาคม 2560 จะมีการเบิกจ่ายเพิ่มเติม 8,210.27 ล้านบาท ทำให้ ณ สิ้นเดือนมีนาคม 2560 คาดว่ากระทรวงการคลังจะมีการเบิกจ่ายบชำระหนี้สะสม 104,923.72 ล้านบาท และเหลือบชำระหนี้ที่รอการเบิกจ่าย 86,095.77 ล้านบาท

# 1. ผลการบริหารการชำระหนี้ของรัฐบาลเดือนกุมภาพันธ์ 2560

91,307.93 ล้านบาท



- ในเดือนกุมภาพันธ์ 2560 มีการดำเนินการ ดังนี้
  - หนี้ของกระทรวงการคลัง 80,592.64 ล้านบาท โดยเป็นการชำระหนี้ในประเทศ 79,996.39 ล้านบาท หนี้ต่างประเทศ 596.25 ล้านบาท
  - หนี้ของ FIDF 8,924.06 ล้านบาท โดยเป็นหนี้ FIDF1 6,938.17 ล้านบาท และหนี้ FIDF3 1,985.89 ล้านบาท
  - หนี้ที่รัฐบาลกู้มาเพื่อให้กู้ต่อ 1,791.23 ล้านบาท โดยเป็น บกท. 1,790.18 ล้านบาท และ รพท. 1.05 ล้านบาท

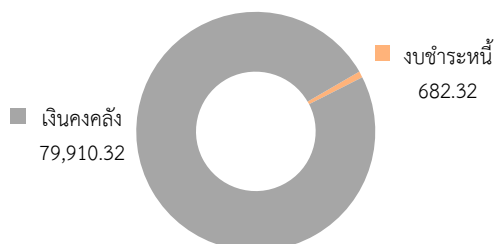
## การบริหารการชำระหนี้ของกระทรวงการคลัง

80,592.64 ล้านบาท

	ขาดดุล		IBRD		JICA	
ต้นเงิน	<p>100% แผน ผล</p>		<p>100% แผน ผล</p>		<p>100% แผน ผล</p>	
ดอกเบี้ย/ค่าธรรมเนียม	<p>↓ ต่ำกว่าแผน 3.61 ลบ. แผน ผล</p>		<p>↓ ต่ำกว่าแผน 0.02 ลบ. แผน ผล</p>		<p>100% แผน ผล</p>	
รายการ	แผน	ผล	แผน	ผล	แผน	ผล
ต้นเงิน	79,910.32	79,910.32	109.17	109.17	338.82	338.82
ดอกเบี้ย/ค่าธรรมเนียม	89.68	86.07	16.66	16.64	131.62	131.62
<b>รวม</b>	<b>80,000.00</b>	<b>79,996.39</b>	<b>125.83</b>	<b>125.81</b>	<b>470.44</b>	<b>470.44</b>

ในเดือนกุมภาพันธ์ 2560 มีผลการบริหารการชำระหนี้ของกระทรวงการคลังต่ำกว่าแผน จำนวน 3.63 ล้านบาท โดยสาเหตุเกิดจาก 1. การประมาณการส่วนลดหน้าตัวเงินคลังสูงกว่าที่ชำระจริง 3.61 ล้านบาท และ 2. หนี้เงินกู้ธนาคารโลก (IBRD) มีการชำระดอกเบี้ยต่ำกว่าแผน 0.02 ล้านบาท เนื่องจากอัตราแลกเปลี่ยนต่ำกว่าที่ประมาณการไว้

## จำแนกตามแหล่งเงินที่นำมาชำระ

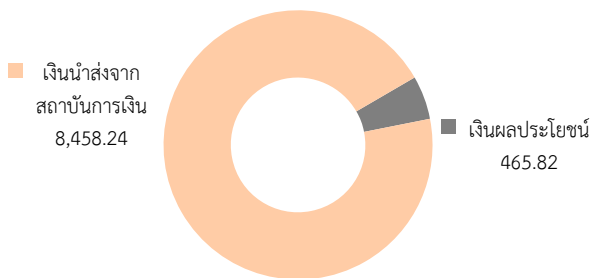


กระทรวงการคลังชำระคืนต้นเงินกู้จากเงินคลัง 79,910.32 ล้านบาท และจากงบชำระหนี้ 682.32 ล้านบาท

ในเดือนกุมภาพันธ์ 2560 กองทุน FIDF ชำระหนี้สูงกว่าแผนจำนวน 7,404.67 ล้านบาท เนื่องจากกองทุนฯ นำส่งเงินเพื่อชำระคืนต้นเงินเพิ่มเติม จึงนำไปชำระคืนตัวสัญญาใช้เงินเพื่อการปรับโครงสร้างหนี้ ปีงบประมาณ 2555 ครั้งที่ 2 และ 2559 ครั้งที่ 1 ก่อนครบกำหนด พร้อมทั้งชำระดอกเบี้ยจากการชำระหนี้ก่อนครบกำหนดดังกล่าวด้วย

รายการ	FIDF1		FIDF3	
	แผน	ผล	แผน	ผล
ต้นเงิน	-	6,920.00	-	465.82
ดอกเบี้ย/ค่าธรรมเนียม	-	18.17	1,519.39	1,520.07
<b>รวม</b>	<b>-</b>	<b>6,938.17</b>	<b>1,519.39</b>	<b>1,985.89</b>

จำแนกตามแหล่งเงินที่นำมาชำระ



ชำระต้นเงินจากเงินนำส่งสถาบันการเงิน 6,920.00 ล้านบาท จากเงินผลประโยชน์ 465.82 ล้านบาท และชำระดอกเบี้ยจากเงินนำส่งสถาบันการเงิน 1,538.24 ล้านบาท

การบริหารการชำระหนี้ที่รัฐบาลกู้มาเพื่อให้กู้ต่อ

บกท.

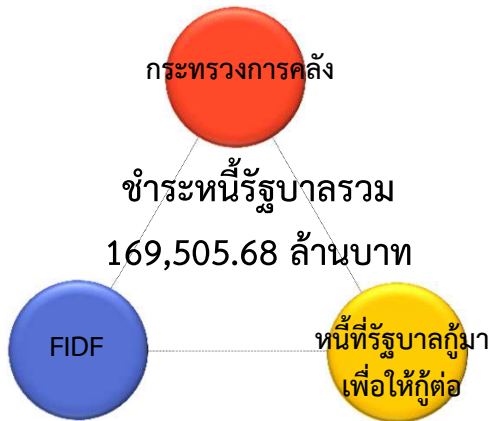
รฟท.

รายการ	บกท.		รฟท.	
	แผน	ผล	แผน	ผล
ต้นเงิน	1,790.18	1,790.18	-	-
ดอกเบี้ย/ค่าธรรมเนียม	-	-	1.05	1.05
<b>รวม</b>	<b>1,790.18</b>	<b>1,790.18</b>	<b>1.05</b>	<b>1.05</b>

ผลการชำระหนี้ที่รัฐบาลกู้มาเพื่อให้กู้ต่อในเดือนกุมภาพันธ์ 2560 เปรียบเทียบกับแผนการชำระหนี้ในเดือนเดียวกัน พบว่าหนี้ที่รัฐบาลกู้มาเพื่อให้กู้ต่อมีการชำระหนี้เป็นไปตามแผนที่กำหนดไว้

## 2. แผนการบริหารการชำระหนี้ของรัฐบาล เดือนมีนาคม 2560

169,505.68 ล้านบาท



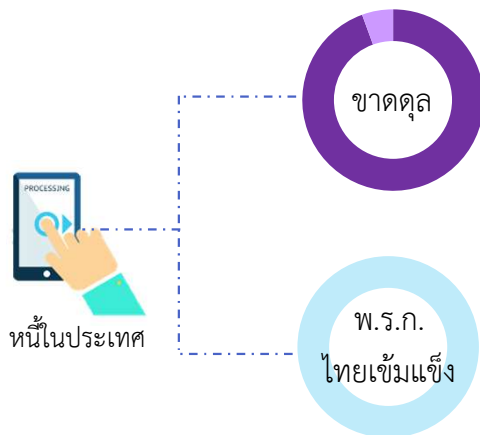
ในเดือนมีนาคม 2560 รัฐบาลมีภาระหนี้เงินกู้ที่ครบกำหนดชำระรวม 169,505.68 ล้านบาท แบ่งเป็น

- หนี้ของกระทรวงการคลัง จำนวน 148,477.38 ล้านบาท
- หนี้ของ FIDF จำนวน 19,253.61 ล้านบาท
- หนี้ที่รัฐบาลกู้มาเพื่อให้กู้ต่อ จำนวน 1,774.69 ล้านบาท

โดยภาระหนี้จำนวนดังกล่าว มีแผนการชำระหนี้ จำนวน 113,773.68 ล้านบาท และดำเนินการปรับโครงสร้างหนี้ จำนวน 55,732.00 ล้านบาท

### แผนการบริหารการชำระหนี้ของกระทรวงการคลัง

148,477.38 ล้านบาท



กระทรวงการคลังมีหนี้ที่ครบกำหนดชำระในเดือนมีนาคม 2560 รวม 148,477.38 ล้านบาท แบ่งเป็น ต้นเงิน จำนวน 139,890.73 ล้านบาท และดอกเบี่ยและค่าธรรมเนียม จำนวน 8,586.65 ล้านบาท ดังนี้

หนี้ในประเทศ

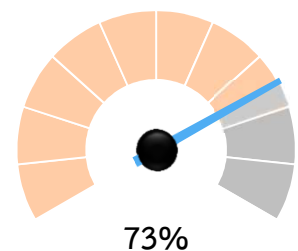
- เงินกู้เพื่อชดเชยการขาดดุล มีต้นเงินที่ครบกำหนดชำระ จำนวน 139,890.73 ล้านบาท และดอกเบี่ย จำนวน 8,210.27 ล้านบาท
- เงินกู้ตาม พ.ร.ก.ไทยเข้มแข็ง มีดอกเบี่ยที่ครบกำหนดชำระ จำนวน 376.38 ล้านบาท

จากหนี้ที่ครบกำหนดชำระดังกล่าว กระทรวงการคลังมีแผนชำระหนี้ จำนวน 108,477.38 ล้านบาท แบ่งเป็น

- ❖ ชำระจากบัญชีเงินคงคลัง สำหรับตัวเงินคลังของหนี้เพื่อชดเชยการขาดดุล จำนวน 99,890.73 ล้านบาท
- ❖ ชำระจากงบชำระหนี้ สำหรับดอกเบี่ยของหนี้เพื่อชดเชยการขาดดุล จำนวน 8,210.27 ล้านบาท
- ❖ ชำระจากบัญชี Premium TKK สำหรับดอกเบี่ยของหนี้ตาม พ.ร.บ.ไทยเข้มแข็ง จำนวน 376.38 ล้านบาท

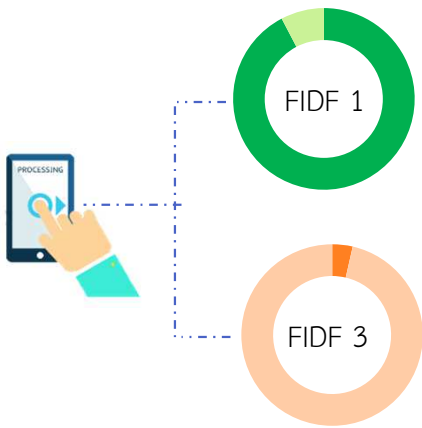
ส่วนที่เหลือ จำนวน 40,000.00 ล้านบาท จะดำเนินการปรับโครงสร้างหนี้ ต้นเงินกู้เพื่อชดเชยการขาดดุลโดยการออกตั๋วสัญญาใช้เงินทั้งจำนวน

ระดับการชำระหนี้



73%

หมายเหตุ : ทั้งนี้ อาจมีการปรับเปลี่ยนแผนการดำเนินการได้ตามความจำเป็นและเหมาะสม



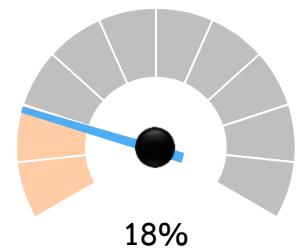
หนี้ FIDF ที่ครบกำหนดชำระในเดือนมีนาคม 2560 รวม 19,253.61 ล้านบาท แบ่งเป็น ต้นเงิน จำนวน 15,838.74 ล้านบาท และดอกเบี้ย จำนวน 3,414.87 ล้านบาท ดังนี้

- FIDF 1 มีต้นเงินที่ครบกำหนดชำระ จำนวน 15,732.00 ล้านบาท และดอกเบี้ย จำนวน 597.75 ล้านบาท
- FIDF 3 มีต้นเงินที่ครบกำหนดชำระ จำนวน 106.74 ล้านบาท และดอกเบี้ย จำนวน 2,817.12 ล้านบาท

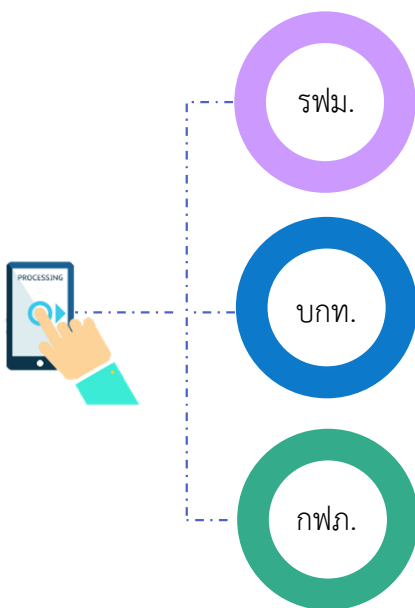
จากหนี้ที่ครบกำหนดชำระดังกล่าว มีแผนชำระหนี้ จำนวน 3,521.61 ล้านบาท แบ่งเป็น

- ❖ ชำระจากเงินนำส่งสถาบันการเงินสำหรับดอกเบี้ยของ FIDF 1 และ FIDF 3 รวมจำนวน 3,414.87 ล้านบาท
- ❖ ชำระจากเงินผลประโยชน์ฯ สำหรับต้นเงินของ FIDF 3 จำนวน 106.74 ล้านบาท

ระดับการชำระหนี้



ส่วนที่เหลือ จำนวน 15,732.00 ล้านบาท จะดำเนินการปรับโครงสร้างหนี้ โดยการออกตั๋วสัญญาใช้เงินเพื่อการปรับโครงสร้างหนี้ทั้งจำนวน



แผนการชำระหนี้ที่รัฐบาลกู้มาให้รัฐวิสาหกิจกู้ต่อในเดือนมีนาคม 2560 รวม 1,774.69 ล้านบาท แบ่งเป็น ต้นเงิน จำนวน 1,767.21 ล้านบาท และดอกเบี้ย จำนวน 7.48 ล้านบาท ดังนี้

- รพม. มีดอกเบี้ยที่ครบกำหนดชำระ จำนวน 7.48 ล้านบาท
- บกท. มีต้นเงินที่ครบกำหนดชำระ จำนวน 1,758.17 ล้านบาท
- กฟภ. มีต้นเงินที่ครบกำหนดชำระ จำนวน 9.04 ล้านบาท

จากแผนการบริหารหนี้ดังกล่าว รัฐวิสาหกิจมีแผนจะดำเนินการชำระหนี้ทั้งหมดโดยใช้เงินจากงบประมาณ ซึ่งรัฐวิสาหกิจจะขอตั้งงบประมาณชำระหนี้เงินกู้เอง

ระดับการชำระหนี้

