



การบริหารการชำระหนี้ของรัฐบาล

หนี้ของรัฐบาลประกอบด้วย หนี้ของกระทรวงการคลัง หนี้ที่รัฐบาลกู้เพื่อชดใช้ความเสียหายให้แก่กองทุน FIDF และหนี้ที่รัฐบาลกู้มาเพื่อให้กู้ต่อ โดยในเดือนพฤษภาคมและเดือนมิถุนายน 2560 มีผลและแผนการชำระหนี้ดังต่อไปนี้

1. ผลการบริหารการชำระหนี้ของรัฐบาลเดือนพฤษภาคม 2560 (รายละเอียดหน้า 2 - 3)

แผน 151,831.48 ล้านบาท
ผล 160,510.01 ล้านบาท

ในเดือนพฤษภาคม 2560 มีแผนการบริหารการชำระหนี้ของรัฐบาล 151,831.48 ล้านบาท โดยมีผลการดำเนินการจริง 160,510.01 ล้านบาท ประกอบด้วยหนี้ของกระทรวงการคลัง 149,732.79 ล้านบาท หนี้ของ FIDF 10,710.42 ล้านบาท และหนี้ที่รัฐบาลกู้มาเพื่อให้กู้ต่อ 66.80 ล้านบาท



2. แผนการบริหารการชำระหนี้ของรัฐบาลเดือนมิถุนายน 2560 (รายละเอียดหน้า 4 - 5)

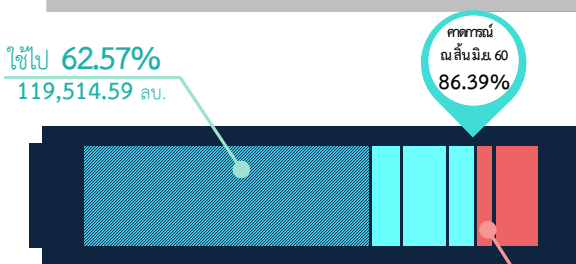
321,212.42 ล้านบาท

ในเดือนมิถุนายน 2560 รัฐบาลมีหนี้ที่จะบริหารจัดการรวมทั้งสิ้น 321,212.42 ล้านบาท ประกอบด้วยหนี้ของกระทรวงการคลัง 149,044.11 ล้านบาท หนี้ของ FIDF 170,947.77 ล้านบาท และหนี้ที่รัฐบาลกู้มาเพื่อให้กู้ต่อ 1,220.54 ล้านบาท



3. การเบิกจ่ายงบชำระหนี้สะสมของรัฐบาล

ณ พ.ค. 60 119,514.59 ล้านบาท
คาดการณ์ ณ สิ้น มิ.ย. 60 165,021.60 ล้านบาท



ณ สิ้นเดือนพฤษภาคม 2560 กระทรวงการคลังมีการเบิกจ่ายงบชำระหนี้สะสม 119,514.59 ล้านบาท และในเดือนมิถุนายน 2560 จะมีการเบิกจ่ายเพิ่มเติม 45,507 ล้านบาท ทำให้ ณ สิ้นเดือนมิถุนายน 2560 คาดว่ากระทรวงการคลังจะมีการเบิกจ่ายงบชำระหนี้สะสม 165,021.60 ล้านบาท และเหลืองบชำระหนี้ที่รอการเบิกจ่าย 25,997.89 ล้านบาท

คงเหลือ **13.61%**
25,997.89 ล้านบาท

1. ผลการบริหารการชำระหนี้ของรัฐบาลเดือนพฤษภาคม 2560

160,510.01 ล้านบาท



- ในเดือนพฤษภาคม 2560 มีการดำเนินการ ดังนี้
- หนี้ของกระทรวงการคลัง 149,732.79 ล้านบาท โดยเป็นการชำระหนี้ในประเทศทั้งจำนวน
 - หนี้ของ FIDF 10,710.42 ล้านบาท โดยเป็นหนี้ FIDF1 1,151.70 ล้านบาท และหนี้ FIDF3 9,558.72 ล้านบาท
 - หนี้ที่รัฐบาลกู้มาเพื่อให้กู้ต่อ 66.80 ล้านบาท โดยเป็นการชำระหนี้เงินกู้ของ รฟม. 46.97 ล้านบาท และ รฟท. 19.83 ล้านบาท

1.1 การบริหารการชำระหนี้ของกระทรวงการคลัง

149,732.79 ล้านบาท

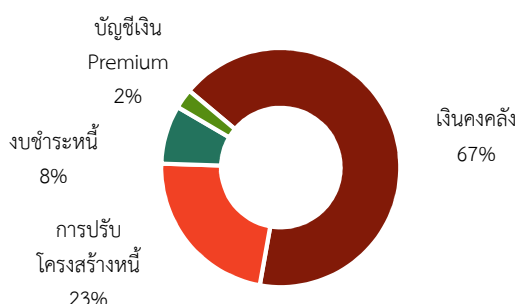
↓ ต่ำกว่าแผน 6.42 ลบ.

	ในประเทศ		ต่างประเทศ		รวม	
	แผน	ผล	แผน	ผล	แผน	ผล
ต้นเงิน	100%	100%	-	-	100%	100%
ดอกเบี้ย/ค่าธรรมเนียม	↓ ต่ำกว่าแผน 6.42 ลบ.	6.42 ลบ.	-	-	↓ ต่ำกว่าแผน 6.42 ลบ.	6.42 ลบ.
รายการ	แผน	ผล	แผน	ผล	แผน	ผล
ต้นเงิน	147,721.77	147,721.77	-	-	147,721.77	147,721.77
ดอกเบี้ย/ค่าธรรมเนียม	2,017.44	2,011.02	-	-	2,017.44	2,011.02
รวม	149,739.21	149,732.79	-	-	149,739.21	149,732.79

ในเดือนพฤษภาคม 2560 มีผลการบริหารการชำระหนี้ของกระทรวงการคลังต่ำกว่าแผน จำนวน 6.42 ล้านบาท โดยสาเหตุเกิดจาก

1. มีประมาณการชำระค่าธรรมเนียมการจำหน่ายพันธบัตรออมทรัพย์ในแผน 3.75 ล้านบาท แต่กระบวนการส่งใบเรียกเก็บค่าธรรมเนียมจากธนาคารที่เป็นตัวแทนการจำหน่ายและการตรวจสอบข้อมูลกับธนาคารแห่งประเทศไทยเสร็จไม่ทันสิ้นเดือนพฤษภาคม 2560 กระทรวงการคลังจึงต้องชำระค่าธรรมเนียมในเดือนถัดไป
2. การประมาณการส่วนลดหน้าตั๋วเงินคลังสูงกว่าที่ชำระจริง 2.67 ล้านบาท

จำแนกตามแหล่งเงินที่นำมาชำระ



กระทรวงการคลังชำระคืนหนี้ที่ครบกำหนดจาก

- เงินคลัง จำนวน 99,891.77 ล้านบาท
- การปรับโครงสร้างหนี้ จำนวน 34,000.00 ล้านบาท
- งบชำระหนี้ จำนวน 11,841.02 ล้านบาท
- บัญชีเงิน Premium จำนวน 4,000.00 ล้านบาท

1.2 การบริหารการชำระหนี้ของ FIDF

10,710.42 ล้านบาท

↑ สูงกว่าแผน
8,684.95 ลบ.

	FIDF1		FIDF3		รวม	
ต้นเงิน	100%	แผน ผล	↑ สูงกว่าแผน 8,633.96 ลบ.	แผน ผล	↑ สูงกว่าแผน 8,633.96 ลบ.	แผน ผล
ดอกเบี้ย/ ค่าธรรมเนียม	100%	แผน ผล	↑ สูงกว่าแผน 50.99 ลบ.	แผน ผล	↑ สูงกว่าแผน 50.99 ลบ.	แผน ผล
รายการ	แผน	ผล	แผน	ผล	แผน	ผล
ต้นเงิน	946.04	946.04	781.38	9,415.34	1,727.42	10,361.38
ดอกเบี้ย/ค่าธรรมเนียม	205.66	205.66	92.39	143.38	298.05	349.04
รวม	1,151.70	1,151.70	873.77	9,558.72	2,025.47	10,710.42

ในเดือนพฤษภาคม 2560 กองทุนเพื่อการฟื้นฟูและพัฒนาระบบสถาบันการเงิน (FIDF) มีผลการบริหารการชำระหนี้สูงกว่าแผน 8,684.95 ล้านบาท เนื่องจากกองทุนฯ นำส่งเงินเพื่อชำระคืนต้นเงินเพิ่มเติม 8,633.96 ล้านบาท จึงนำไปชำระตัวสัญญาใช้เงินเพื่อการปรับโครงสร้างหนี้ก่อนครบกำหนด และทำให้เกิดดอกเบี้ยจากการชำระหนี้ก่อนครบกำหนดดังกล่าว 50.99 ล้านบาท

จำแนกตามแหล่งเงินที่นำมาชำระ



แหล่งเงินสำหรับการบริหารการชำระหนี้ของ FIDF ดังนี้

- รายได้ของกองทุน จำนวน 9,580.00 ล้านบาท
- เงินบัญชีผลประโยชน์ จำนวน 781.38 ล้านบาท
- เงินนำส่งจากสถาบันการเงิน จำนวน 349.04 ล้านบาท

1.3 การบริหารการชำระหนี้ที่รัฐบาลกู้มาเพื่อให้กู้ต่อ

66.80 ล้านบาท

เป็นไปตามแผน
100%

ในเดือนพฤษภาคม 2560 การบริหารการชำระหนี้ที่รัฐบาลกู้มาเพื่อให้กู้ต่อ มีจำนวน 66.80 ล้านบาท เป็นไปตามแผนที่กำหนดไว้ ซึ่งเป็นการชำระดอกเบี้ยเงินกู้ทั้งจำนวน โดยแบ่งเป็นการชำระดอกเบี้ยเงินกู้ของ รฟม. 46.97 ล้านบาท และ รฟท. 19.83 ล้านบาท ทั้งนี้ แหล่งเงินในการชำระหนี้ดังกล่าวมาจากงบชำระหนี้ของรัฐวิสาหกิจ

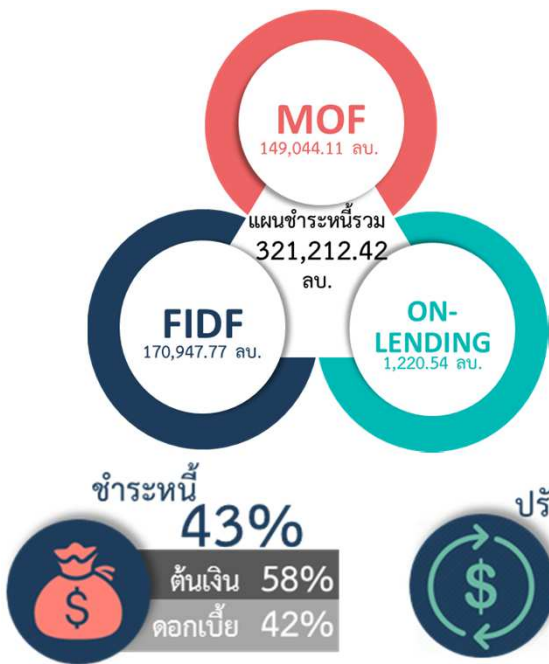
	รฟม.		รฟท.		รวม	
ต้นเงิน	-	-	-	-	-	-
ดอกเบี้ย/ ค่าธรรมเนียม	100%	แผน ผล	100%	แผน ผล	100%	แผน ผล
รายการ	แผน	ผล	แผน	ผล	แผน	ผล
ต้นเงิน	-	-	-	-	-	-
ดอกเบี้ย/ค่าธรรมเนียม	46.97	46.97	19.83	19.83	66.80	66.80
รวม	46.97	46.97	19.83	19.83	66.80	66.80

2. แผนการบริหารการชำระหนี้ของรัฐบาล เดือนมิถุนายน 2560

321,212.42 ล้านบาท

ในเดือนมิถุนายน 2560 รัฐบาลมีหนี้ที่จะบริหารจัดการรวมทั้งสิ้น 321,212.42 ล้านบาท แบ่งเป็น

- หนี้ของกระทรวงการคลัง จำนวน 149,044.11 ล้านบาท
- หนี้ของ FIDF จำนวน 170,947.77 ล้านบาท
- หนี้ที่รัฐบาลกู้มาเพื่อให้กู้ต่อ จำนวน 1,220.54 ล้านบาท



โดยภาระหนี้จำนวนดังกล่าว มีแผนที่จะชำระหนี้จำนวน 139,212.42 ล้านบาท และดำเนินการปรับโครงสร้างหนี้ จำนวน 182,000 ล้านบาท

2.1 แผนการบริหารการชำระหนี้ของกระทรวงการคลัง

149,044.11 ล้านบาท

กระทรวงการคลังมีหนี้ที่จะบริหารจัดการในเดือนมิถุนายน 2560 วงเงินรวมทั้งสิ้น 149,044.11 ล้านบาท แบ่งเป็น ต้นเงิน จำนวน 100,427.48 ล้านบาท และดอกเบี้ยและค่าธรรมเนียม จำนวน 48,616.63 ล้านบาท ได้แก่

- ❖ หนี้ในประเทศ วงเงินรวม 148,426.84 ล้านบาท แบ่งเป็น
 - หนี้เงินกู้เพื่อชดเชยการขาดดุล จำนวน 144,312.71 ล้านบาท แบ่งเป็น ต้นเงิน จำนวน 99,921.63 ล้านบาท ดอกเบี้ยและค่าธรรมเนียม จำนวน 44,391.08 ล้านบาท
 - หนี้เงินกู้ไทยเข้มแข็ง จำนวน 3,645.83 ล้านบาท โดยเป็นดอกเบี้ยทั้งจำนวน
 - หนี้เงินกู้บาททดแทน จำนวน 468.30 ล้านบาท โดยเป็นดอกเบี้ยทั้งจำนวน
- ❖ หนี้ต่างประเทศ (เงินกู้ ADB) จำนวน 617.27 ล้านบาท แบ่งเป็น ต้นเงิน จำนวน 505.85 ล้านบาท ดอกเบี้ยและค่าธรรมเนียม จำนวน 111.42 ล้านบาท

จากหนี้ที่ครบกำหนดชำระดังกล่าว กระทรวงการคลังมีแผนที่จะชำระหนี้ จำนวน 129,044.11 ล้านบาท แบ่งเป็น

- ❖ ชำระจากบัญชีเงินคงคลัง สำหรับตัวเงินคลังของหนี้เพื่อชดเชยการขาดดุล จำนวน 79,920.67 ล้านบาท
- ❖ ชำระจากงบชำระหนี้ รวม 45,507 ล้านบาท แบ่งเป็น
 - ต้นเงิน ดอกเบี้ยและค่าธรรมเนียมหนี้เงินกู้เพื่อชดเชยการขาดดุล วงเงินรวม 44,392.04 ล้านบาท
 - ดอกเบี้ยหนี้เงินกู้ไทยเข้มแข็ง จำนวน 29.39 ล้านบาท
 - ดอกเบี้ยหนี้เงินกู้บาททดแทน วงเงินรวม 468.30 ล้านบาท
 - ต้นเงิน ดอกเบี้ยและค่าธรรมเนียมหนี้เงินกู้ ADB วงเงินรวม 617.27 ล้านบาท
- ❖ ชำระจากบัญชี Premium TKK สำหรับดอกเบี้ยหนี้เงินกู้ไทยเข้มแข็ง จำนวน 3,616.44 ล้านบาท วงเงินคงเหลือ จำนวน 20,000 ล้านบาท จะดำเนินการปรับโครงสร้างหนี้โดยการออกพันธบัตรรัฐบาล

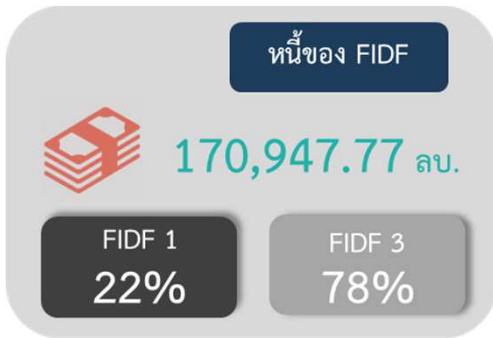


หมายเหตุ : ทั้งนี้ อาจมีการปรับเปลี่ยนแผนการดำเนินการได้ตามความจำเป็นและเหมาะสม



2.2 แผนการบริหารการชำระหนี้ของ FIDF

170,947.77 ล้านบาท



FIDF มีหนี้ที่จะบริหารจัดการในเดือนมิถุนายน 2560 รวมทั้งสิ้น 170,947.77 ล้านบาท แบ่งเป็น ต้นเงิน จำนวน 162,089.21 ล้านบาท และดอกเบี้ย จำนวน 8,858.56 ล้านบาท ได้แก่

- FIDF 1 มีแผนจะชำระหนี้ที่ครบกำหนด รวมทั้งสิ้น 37,768.33 ล้านบาท แบ่งเป็น ต้นเงิน จำนวน 34,000 ล้านบาท และดอกเบี้ย จำนวน 3,768.33 ล้านบาท
- FIDF 3 มีแผนที่จะบริหารจัดการหนี้ รวมทั้งสิ้น 133,179.44 ล้านบาท แบ่งเป็น ต้นเงิน จำนวน 128,089.21 ล้านบาท และชำระดอกเบี้ย จำนวน 5,090.23 ล้านบาท

จากหนี้ที่จะบริหารจัดการดังกล่าว กองทุน FIDF มีแผนที่จะชำระหนี้ 8,947.77 ล้านบาท แบ่งเป็น

- ❖ ชำระจากเงินบัญชีผลประโยชน์สำหรับต้นเงิน FIDF 3 จำนวน 89.21 ล้านบาท
- ❖ ชำระจากบัญชี Premium FIDF 3 สำหรับดอกเบี้ย FIDF 3 จำนวน 325.27 ล้านบาท
- ❖ ชำระจากเงินนำส่งจากสถาบันการเงินสำหรับดอกเบี้ยของ FIDF 1 และ 3 รวมทั้งสิ้น 8,533.29 ล้านบาท

วงเงินคงเหลือ จำนวน 162,000 ล้านบาท จะดำเนินการปรับโครงสร้างหนี้ แบ่งเป็นการกู้เงินก่อนครบกำหนด (Pre-funding) วงเงินรวม 120,450 ล้านบาท และการกู้เงินในวันที่ครบกำหนดชำระ จำนวน 41,550 ล้านบาท



2.3 แผนการบริหารการชำระหนี้ที่รัฐบาลกู้มาเพื่อให้กู้ต่อ

1,220.54 ล้านบาท

แผนการชำระหนี้ที่รัฐบาลกู้มาให้รัฐวิสาหกิจกู้ต่อในเดือนมิถุนายน 2560 รวมทั้งสิ้น 1,220.54 ล้านบาท แบ่งเป็น ต้นเงิน จำนวน 523.56 ล้านบาท และดอกเบี้ย จำนวน 696.98 ล้านบาท ได้แก่

- หนี้ของ รพท. จำนวน 674.85 ล้านบาท แบ่งเป็น ต้นเงิน (เงินกู้ JICA) จำนวน 1,703.19 ล้านเยน หรือเทียบเท่า 523.56 ล้านบาท และดอกเบี้ย วงเงินรวม 151.29 ล้านบาท
- หนี้ของ รพม. จำนวน 545.69 ล้านบาท ซึ่งเป็นดอกเบี้ยทั้งจำนวน



จากหนี้ที่ครบกำหนดชำระดังกล่าวรัฐวิสาหกิจมีแผนจะดำเนินการชำระหนี้ทั้งจำนวนโดยใช้เงินจากงบประมาณ ซึ่งรัฐวิสาหกิจเป็นผู้ขอตั้งงบประมาณเพื่อชำระหนี้เงินกู้เอง