

รายงานหนี้สาธารณะคงค้าง ณ วันที่ 31 มีนาคม 2552

	หน่วย: ล้านบาท				
	ณ 28 ก.พ. 2552 (1)	% GDP (2)	ณ 31 มี.ค. 2552 (3)	% GDP (4)	เพิ่ม/(ลด) (3)-(1)
1. หนี้ที่รัฐบาลกู้โดยตรง (1.1 + 1.2)	2,286,941.97	25.37	2,364,783.33	26.24	77,841.36
1.1 หนี้ต่างประเทศ (ล้านเหรียญสหรัฐฯ)	65,114.24 (1,808.63)		64,014.20 (1,804.25)		(1,100.04) (4.38)
1.2 หนี้ในประเทศ	2,221,827.73		2,300,769.13		78,941.40
- เงินกู้เพื่อชดเชยการขาดดุลเงินงบประมาณและการบริหารหนี้	1,023,951.57		1,103,449.97		79,498.40
- ระยะสั้น (ตัวเงิน ค้าง)	186,000.00		234,000.00		48,000.00
- เงินกู้ระยะยาว (พันธบัตรและตราสารหนี้อื่น)	837,951.57		869,449.97		31,498.40
- เงินกู้ชดเชยความเสียหายให้แก่กองทุนเพื่อการฟื้นฟูฯ	1,156,602.16		1,156,602.16		-
- FIDF 1	463,275.20		463,275.20		-
- FIDF 3	693,326.96		693,326.96		-
- พันธบัตรโครงการช่วยเพิ่มเงินกองทุน ชั้นที่ 1 และ 2	41,274.00		40,717.00		(557.00)
2. หนี้รัฐวิสาหกิจที่ไม่เป็นสถาบันการเงิน (2.1 + 2.2)	1,025,250.31	11.38	1,013,855.56	11.25	(11,394.75)
2.1 หนี้ที่รัฐบาลค้ำประกัน	573,897.67		562,061.58		(11,836.09)
- หนี้ต่างประเทศ (ล้านเหรียญสหรัฐฯ)	181,782.06 (5,049.22)		176,337.40 (4,970.09)		(5,444.66) (79.13)
- หนี้ในประเทศ	392,115.61		385,724.18		(6,391.43)
2.2 หนี้ที่รัฐบาลไม่ค้ำประกัน	451,352.64		451,793.98		441.34
- หนี้ต่างประเทศ (ล้านเหรียญสหรัฐฯ)	136,505.46 (3,791.61)		135,608.43 (3,822.14)		(897.03) 30.53
- หนี้ในประเทศ	314,847.18		316,185.55		1,338.37
3. หนี้รัฐวิสาหกิจที่เป็นสถาบันการเงิน (รัฐบาลค้ำประกัน)	182,429.72	2.02	200,113.27	2.22	17,683.55
- หนี้ต่างประเทศ (ล้านเหรียญสหรัฐฯ)	9,297.45 (258.25)		8,981.00 (253.13)		(316.45) (5.12)
- หนี้ในประเทศ	173,132.27		191,132.27		18,000.00
4. หนี้กองทุนเพื่อการฟื้นฟูฯ (4.1+4.2)	110,520.09	1.23	110,257.72	1.22	(262.37)
4.1 หนี้ที่รัฐบาลค้ำประกัน	73,794.60		73,794.60		-
4.2 หนี้ที่รัฐบาลไม่ค้ำประกัน	36,725.49		36,463.12		(262.37)
5. หนี้หน่วยงานอื่นของรัฐ (5.1+5.2)	3,682.73	0.04	3,682.73	0.04	-
5.1 หนี้ที่รัฐบาลค้ำประกัน	3,682.73		3,682.73		-
5.2 หนี้ที่รัฐบาลไม่ค้ำประกัน	-		-		-
รวม (1+2+3+4+5)	3,608,824.82	40.04	3,692,692.61	40.97	83,867.79
อัตราแลกเปลี่ยนบาทต่อเหรียญสหรัฐฯ (ณ วันทำการสุดท้ายของเดือน)	36.0020		35.4797		

หมายเหตุ: 1. ประมาณการ GDP ปี 2552 เท่ากับ 9,012.8 พันล้านบาท (สศช. ณ 23 ก.พ 2552)

2. อัตราแลกเปลี่ยนเงินตราต่างประเทศของธนาคารแห่งประเทศไทยเป็นอัตราเฉลี่ยระหว่างอัตราซื้อและขาย

3. ตัวเลขในตารางเป็นตัวเลขเบื้องต้น (Preliminary) และไม่รวมหนี้ของ SPV จำนวน 23,999.90 ล้านบาท ที่รัฐบาลมีภาระผูกพันต้องจ่ายภายใต้สัญญาเช่าพื้นที่อาคารสัญญาบริการจัดหาเฟอร์นิเจอร์ และสัญญาโอนสิทธิเรียกร้องของโครงการศูนย์ราชการกรุงเทพมหานคร ถ. แจ้งวัฒนะ

รายงานหนี้สาธารณะคงค้าง ณ วันที่ 31 มีนาคม 2552

ตารางที่ 1 หนี้สาธารณะคงค้าง

หน่วย: พันล้านบาท

	ก.พ. 52	มี.ค. 52	% GDP	เพิ่ม/(ลด) จากเดือนก่อน
1. หนี้ที่รัฐบาลกู้โดยตรง	2,286.93	2,364.78	26.24	77.85
2. หนี้รัฐวิสาหกิจที่ไม่เป็นสถาบันการเงิน	1,025.26	1,013.86	11.25	(11.40)
3. หนี้รัฐวิสาหกิจที่เป็นสถาบันการเงิน (รัฐบาลค้ำประกัน)	182.43	200.11	2.22	17.68
4. หนี้กองทุนเพื่อการฟื้นฟูฯ	110.52	110.26	1.22	(0.26)
5. หนี้หน่วยงานอื่นของรัฐ	3.68	3.68	0.04	-
รวม	3,608.82	3,692.69	40.97	83.87

หมายเหตุ 1. ประมาณการ GDP ปี 2552 เท่ากับ 9,012.8 พันล้านบาท (สศช. ณ 23 ก.พ 2552)

2. อัตราแลกเปลี่ยนเงินตราต่างประเทศของธนาคารแห่งประเทศไทยเป็นอัตราเฉลี่ยระหว่างอัตราซื้อและขาย

3. ตัวเลขในตารางเป็นตัวเลขเบื้องต้น (Preliminary) และไม่รวมหนี้ของ SPV จำนวน 23,999.90 ล้านบาท ที่รัฐบาลมีภาระผูกพันต้องจ่ายภายใต้สัญญาเช่าพื้นที่อาคาร สัญญาบริการจัดหาเฟอร์นิเจอร์ และสัญญาโอนสิทธิเรียกร้อง โครงการศูนย์ราชการกรุงเทพมหานคร ถนนแจ้งวัฒนะ

แผนภาพที่ 1 หนี้สาธารณะคงค้าง



ณ วันที่ 31 มีนาคม 2552 หนี้สาธารณะคงค้างมีจำนวนทั้งสิ้น 3,692.69 พันล้านบาท หรือ ร้อยละ 40.97 ของ GDP ประกอบด้วย หนี้ที่รัฐบาลกู้โดยตรง 2,364.78 พันล้านบาท หรือร้อยละ 26.24 ของ GDP หนี้รัฐวิสาหกิจที่ไม่เป็นสถาบันการเงิน 1,013.86 พันล้านบาท หรือร้อยละ 11.25 ของ GDP หนี้รัฐวิสาหกิจที่เป็นสถาบันการเงิน 200.11 พันล้านบาท หรือร้อยละ 2.22 ของ GDP หนี้กองทุนเพื่อการฟื้นฟูและพัฒนา ระบบสถาบันการเงิน 110.26 พันล้านบาท หรือร้อยละ 1.22 ของ GDP และหนี้หน่วยงานอื่นของรัฐ 3.68 พันล้านบาท หรือร้อยละ 0.04 ของ GDP หนี้สาธารณะคงค้าง ณ สิ้นเดือนมีนาคม 2552 เพิ่มขึ้นจากเดือนก่อน 83.87 พันล้านบาท

ตารางที่ 2 หนี้ที่รัฐบาลกู้โดยตรง

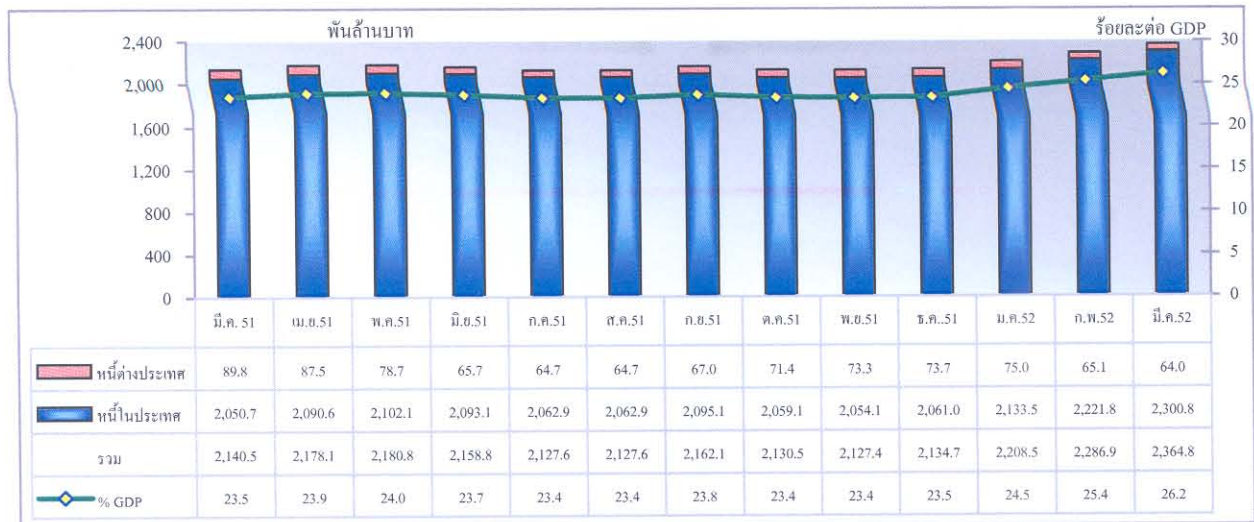
หน่วย: พันล้านบาท

	ก.พ.52	มี.ค.52	เพิ่ม/(ลด) จากเดือนก่อน
หนี้ที่รัฐบาลกู้โดยตรง	2,286.93	2,364.78	77.85
1. หนี้ต่างประเทศ	65.11	64.01	(1.10)
(ล้านเหรียญสหรัฐฯ)	1,808.63	1,804.25	(4.38)
2. หนี้ในประเทศ	2,221.82	2,300.77	78.95
- เงินกู้เพื่อชดเชยการขาดดุลงบประมาณ	1,023.95	1,103.45	79.50
- ระยะสั้น(ตั๋วเงินคลัง)	186.00	234.00	48.00
- ระยะยาว (พันธบัตร และตราสารหนี้อื่น)	837.95	869.45	31.50
- พันธบัตรเพื่อชดใช้ความเสียหายให้กองทุนเพื่อการฟื้นฟูฯ	1,156.60	1,156.60	-
- พันธบัตร/ตั๋วสัญญาใช้เงิน FIDF 1	463.27	463.27	-
- พันธบัตร FIDF 3	693.33	693.33	-
- พันธบัตรโครงการช่วยเพิ่มเงินกองทุนชั้นที่ 1 และ 2	41.27	40.72	(0.55)

แผนภาพที่ 2 หนี้ที่รัฐบาลกู้โดยตรง

หนี้ที่รัฐบาลกู้โดยตรง

ณ วันที่ 31 มีนาคม 2552 หนี้ที่รัฐบาลกู้โดยตรงมีจำนวนทั้งสิ้น 2,364.78 พันล้านบาท เพิ่มขึ้นจากเดือนก่อน 77.85 พันล้านบาท โดยแบ่งเป็น



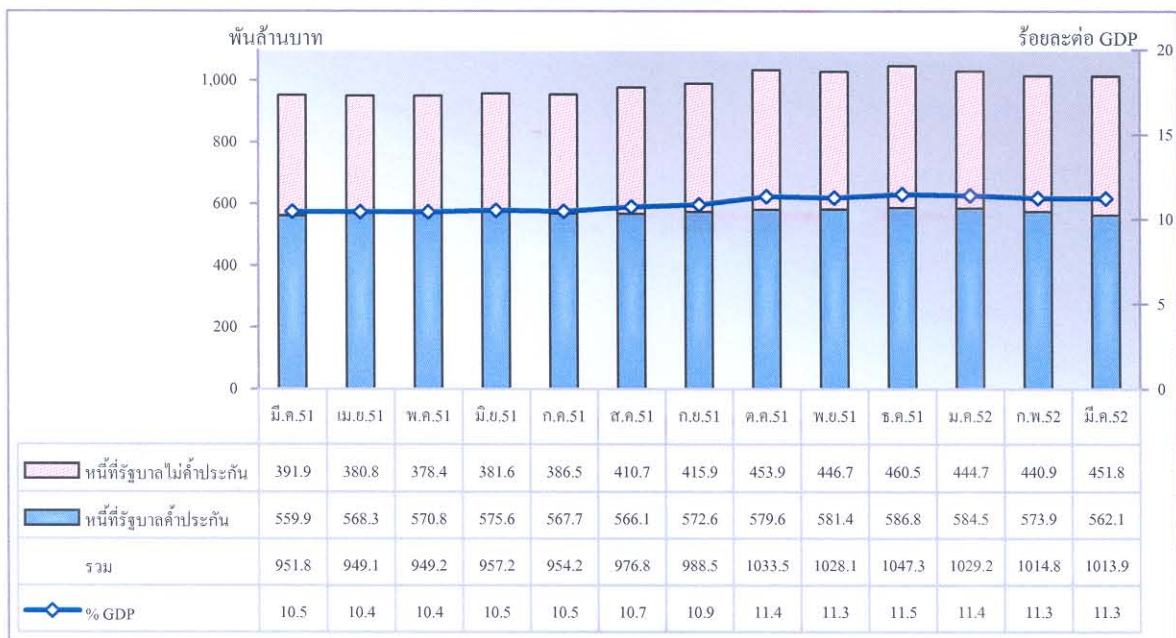
- **หนี้ต่างประเทศ** มีจำนวนทั้งสิ้น 64.01 พันล้านบาท ลดลงจากเดือนก่อน 1.10 พันล้านบาท หนี้ต่างประเทศในรูปเงินเหรียญสหรัฐฯ ลดลง 4.38 ล้านเหรียญสหรัฐฯ เนื่องจาก
 - การเบิกจ่ายจากแหล่งเงินกู้ต่างๆ ต่ำกว่าการชำระคืนต้นเงินกู้ 1.40 ล้านดอลลาร์สหรัฐฯ
 - ผลจากอัตราแลกเปลี่ยนทำให้ยอดหนี้คงค้างในรูปเงินเหรียญสหรัฐฯ ลดลง 2.98 ล้านดอลลาร์สหรัฐฯ
- **หนี้ในประเทศ** มีจำนวนทั้งสิ้น 2,300.77 พันล้านบาท เพิ่มขึ้นจากเดือนก่อน 78.95 พันล้านบาท เนื่องจาก
 - การออกตั๋วเงินคลัง 104 พันล้านบาท และการไถ่ถอนตั๋วเงินคลังที่ครบกำหนด 56 พันล้านบาท
 - การออกพันธบัตรเพื่อชดเชยขาดดุลงบประมาณ 39 พันล้านบาท
 - การไถ่ถอนตั๋วสัญญาใช้เงินเพื่อชดเชยขาดดุลงบประมาณ 7.50 พันล้านบาท
 - การไถ่ถอนพันธบัตรเงินกู้ตามโครงการช่วยเพิ่มเงินกองทุนชั้นที่ 2 (Tier 2) ที่ครบกำหนด 0.55 พันล้านบาท

ตารางที่ 3 หนี้รัฐวิสาหกิจที่ไม่เป็นสถาบันการเงิน

หน่วย: พันล้านบาท

	ก.พ.52	มี.ค.52	เพิ่ม/(ลด) จากเดือนก่อน
หนี้รัฐวิสาหกิจที่ไม่เป็นสถาบันการเงิน	1,025.26	1,013.86	(11.40)
1. หนี้ที่รัฐบาลค้ำประกัน	573.90	562.06	(11.84)
- หนี้ต่างประเทศ	181.78	176.34	(5.44)
(ล้านเหรียญสหรัฐฯ)	5,049.22	4,970.09	(79.13)
- หนี้ในประเทศ	392.12	385.72	(6.40)
2. หนี้ที่รัฐบาลไม่ค้ำประกัน	451.36	451.80	0.44
- หนี้ต่างประเทศ	136.51	135.61	(0.90)
(ล้านเหรียญสหรัฐฯ)	3,791.61	3,822.14	30.53
- หนี้ในประเทศ	314.85	316.19	1.34

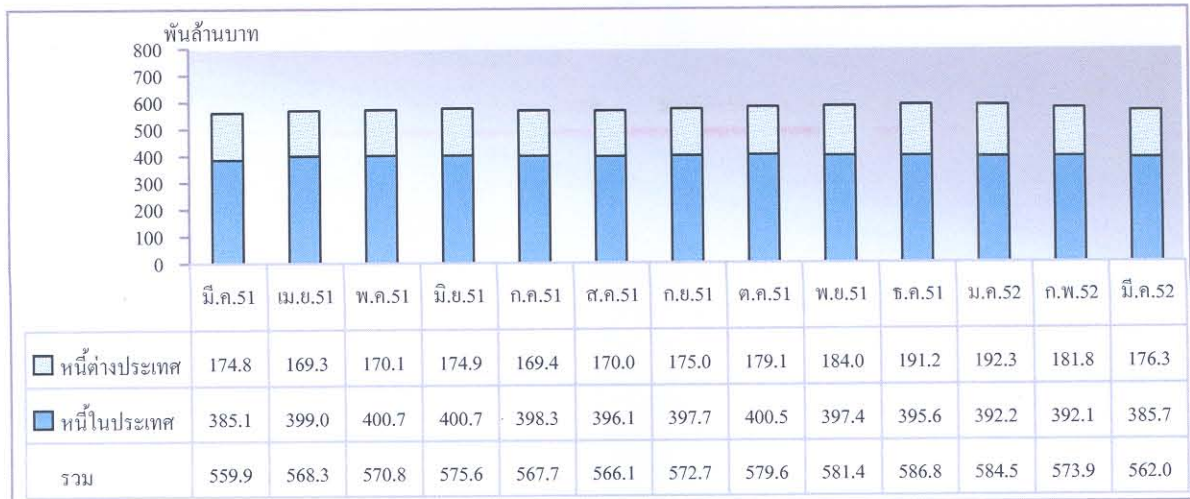
แผนภาพที่ 3 หนี้รัฐวิสาหกิจที่ไม่เป็นสถาบันการเงิน



หนี้รัฐวิสาหกิจที่ไม่เป็นสถาบันการเงิน

ณ วันที่ 31 มีนาคม 2552 หนี้รัฐวิสาหกิจที่ไม่เป็นสถาบันการเงินมีจำนวนทั้งสิ้น 1,013.86 พันล้านบาท ประกอบด้วย หนี้รัฐวิสาหกิจที่รัฐบาลค้ำประกัน 562.06 พันล้านบาท และหนี้รัฐวิสาหกิจที่รัฐบาลไม่ค้ำประกัน 451.80 พันล้านบาท โดยหนี้รัฐวิสาหกิจที่ไม่เป็นสถาบันการเงินลดลงจากเดือนก่อน 11.40 พันล้านบาท ตามนัยเหตุผลที่จะกล่าวในหัวข้อต่อไป

แผนภาพที่ 4 หนี้รัฐวิสาหกิจที่ไม่เป็นสถาบันการเงิน (ค่าประกัน)

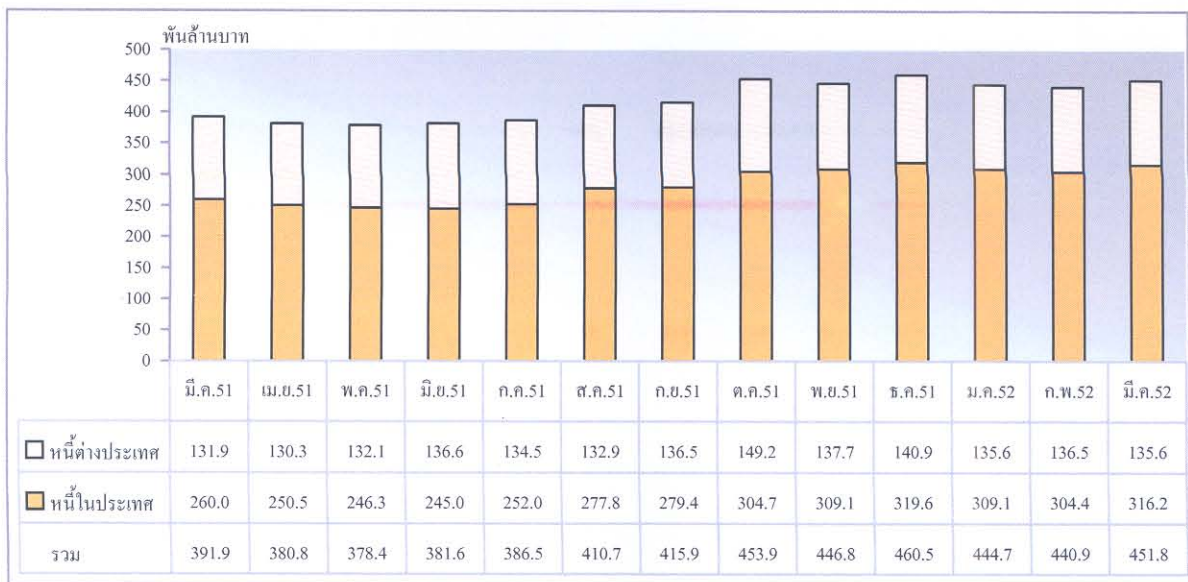


หนี้ที่รัฐบาลค้ำประกัน

ณ วันที่ 31 มีนาคม 2552 หนี้รัฐวิสาหกิจที่รัฐบาลค้ำประกันมีจำนวนทั้งสิ้น 562.06 พันล้านบาท ลดลงจากเดือนก่อน 11.84 พันล้านบาท โดยแบ่งเป็น

- **หนี้ต่างประเทศ** มีจำนวนทั้งสิ้น 176.34 พันล้านบาท ลดลงจากเดือนก่อน 5.44 พันล้านบาท หากพิจารณาในรูปของเงินเหรียญสหรัฐฯ หนี้ต่างประเทศในรูปเงินเหรียญสหรัฐฯ ลดลงจากเดือนก่อน 79.13 ล้านดอลลาร์สหรัฐฯ เนื่องจาก
 - รัฐวิสาหกิจที่ไม่เป็นสถาบันการเงินเบิกจ่ายเงินกู้จากแหล่งเงินกู้ต่างๆ ต่ำกว่าการชำระคืนต้นเงินกู้ 71.04 ล้านดอลลาร์สหรัฐฯ
 - ผลจากอัตราแลกเปลี่ยนทำให้ยอดหนี้คงค้างในรูปเงินเหรียญสหรัฐฯ ลดลง 8.09 ล้านดอลลาร์สหรัฐฯ
- **หนี้ในประเทศ** มีจำนวนทั้งสิ้น 385.72 พันล้านบาท ลดลงจากเดือนก่อน 6.40 พันล้านบาท เนื่องจาก
 - การไถ่ถอนพันธบัตรของบริษัท ปตท. จำกัด (มหาชน) 3.80 พันล้านบาท
 - การเบิกจ่ายเงินกู้สุทธิของรัฐวิสาหกิจที่ไม่เป็นสถาบันการเงินลดลง 2.60 พันล้านบาท

แผนภาพที่ 5 หนี้รัฐวิสาหกิจที่ไม่เป็นสถาบันการเงิน (ไม่ค้ำประกัน)



หนี้ที่รัฐบาลไม่ค้ำประกัน

ณ วันที่ 31 มีนาคม 2552 หนี้รัฐวิสาหกิจที่รัฐบาลไม่ค้ำประกันมีจำนวนทั้งสิ้น 451.80 พันล้านบาท เพิ่มขึ้นจากเดือนก่อน 0.44 พันล้านบาท โดยแบ่งเป็น

- **หนี้ต่างประเทศ** มีจำนวนทั้งสิ้น 135.61 พันล้านบาท ลดลงจากเดือนก่อน 0.90 พันล้านบาท หากพิจารณาในรูปของเงินเหรียญสหรัฐฯ หนี้ต่างประเทศในรูปเงินเหรียญสหรัฐฯ เพิ่มขึ้นจากเดือนก่อน 30.53 ล้านดอลลาร์สหรัฐฯ เนื่องจาก
 - รัฐวิสาหกิจที่ไม่เป็นสถาบันการเงินชำระคืนต้นเงินกู้ 23.34 ล้านดอลลาร์สหรัฐฯ
 - ผลจากอัตราแลกเปลี่ยนทำให้ยอดหนี้คงค้างในรูปเงินเหรียญสหรัฐฯ เพิ่มขึ้น 53.87 ล้านดอลลาร์สหรัฐฯ
- **หนี้ในประเทศ** มีจำนวนทั้งสิ้น 316.19 พันล้านบาท เพิ่มขึ้นจากเดือนก่อน 1.34 พันล้านบาท เนื่องจาก
 - การกู้เงินโดยการออกพันธบัตรของการไฟฟ้าฝ่ายผลิตแห่งประเทศไทย 2 พันล้านบาท
 - การไถ่ถอนพันธบัตรของบริษัท ปตท. จำกัด (มหาชน) 1 พันล้านบาท และการไฟฟ้าส่วนภูมิภาค 0.03 พันล้านบาท รวม 1.03 พันล้านบาท
 - การเบิกจ่ายเงินกู้สุทธิของรัฐวิสาหกิจที่ไม่เป็นสถาบันการเงินเพิ่มขึ้น 0.37 พันล้านบาท

ตารางที่ 4 หนี้รัฐวิสาหกิจที่เป็นสถาบันการเงิน (รัฐบาลค้ำประกัน)

หน่วย: พันล้านบาท

	ก.พ.52	มี.ค.52	เพิ่ม/(ลด) จากเดือนก่อน
หนี้รัฐวิสาหกิจที่เป็นสถาบันการเงิน (ค้ำประกัน)	182.43	200.11	17.68
1. หนี้ต่างประเทศ	9.30	8.98	(0.32)
(ล้านเหรียญสหรัฐฯ)	258.25	253.13	(5.12)
2. หนี้ในประเทศ	173.13	191.13	18.00

แผนภาพที่ 6 หนี้รัฐวิสาหกิจที่เป็นสถาบันการเงิน (รัฐบาลค้ำประกัน)



หนี้รัฐวิสาหกิจที่เป็นสถาบันการเงิน (รัฐบาลค้ำประกัน)

ณ วันที่ 31 มีนาคม 2552 หนี้รัฐวิสาหกิจที่เป็นสถาบันการเงิน (รัฐบาลค้ำประกัน) มีจำนวนทั้งสิ้น 200.11 พันล้านบาท เพิ่มขึ้นจากเดือนก่อน 17.68 พันล้านบาท โดยแบ่งเป็น

- **หนี้ต่างประเทศ** มีจำนวนทั้งสิ้น 8.98 พันล้านบาท ลดลงจากเดือนก่อน 0.32 พันล้านบาท หากพิจารณาในรูปของเงินเหรียญสหรัฐฯ หนี้ต่างประเทศในรูปเงินเหรียญสหรัฐฯ ลดลงจากเดือนก่อน 5.12 ล้านดอลลาร์สหรัฐฯ เนื่องจาก
 - รัฐวิสาหกิจที่เป็นสถาบันการเงิน (รัฐบาลค้ำประกัน) ชำระคืนเงินกู้ 6.60 ล้านดอลลาร์สหรัฐฯ
 - ผลจากอัตราแลกเปลี่ยนทำให้ยอดหนี้คงค้างในรูปเงินเหรียญสหรัฐฯ เพิ่มขึ้น 1.48 ล้านดอลลาร์สหรัฐฯ
- **หนี้ในประเทศ** มีจำนวนทั้งสิ้น 191.13 พันล้านบาท เพิ่มขึ้นจากเดือนก่อน 18 พันล้านบาท เนื่องจาก
 - การกู้เงิน โดยการออกพันธบัตรของธนาคารเพื่อการเกษตรและสหกรณ์การเกษตร 1 พันล้านบาท และธนาคารอาคารสงเคราะห์ 1 พันล้านบาท รวม 2 พันล้านบาท
 - การเบิกจ่ายเงินกู้สุทธของรัฐบาลค้ำประกัน (รัฐบาลค้ำประกัน) เพิ่มขึ้น 16 พันล้านบาท

ตารางที่ 5 หนี้กองทุนเพื่อการฟื้นฟูและพัฒนา ระบบสถาบันการเงิน

หน่วย: พันล้านบาท

	ก.พ.52	มี.ค.52	เพิ่ม/(ลด) จากเดือนก่อน
หนี้กองทุนเพื่อการฟื้นฟูฯ	110.52	110.26	(0.26)
1. หนี้ที่รัฐบาลค้ำประกัน	73.79	73.79	-
2. หนี้ที่รัฐบาลไม่ค้ำประกัน	36.73	36.47	(0.26)

แผนภาพที่ 7 หนี้กองทุนเพื่อการฟื้นฟูและพัฒนา ระบบสถาบันการเงิน



หนี้กองทุนเพื่อการฟื้นฟูและพัฒนา ระบบสถาบันการเงิน

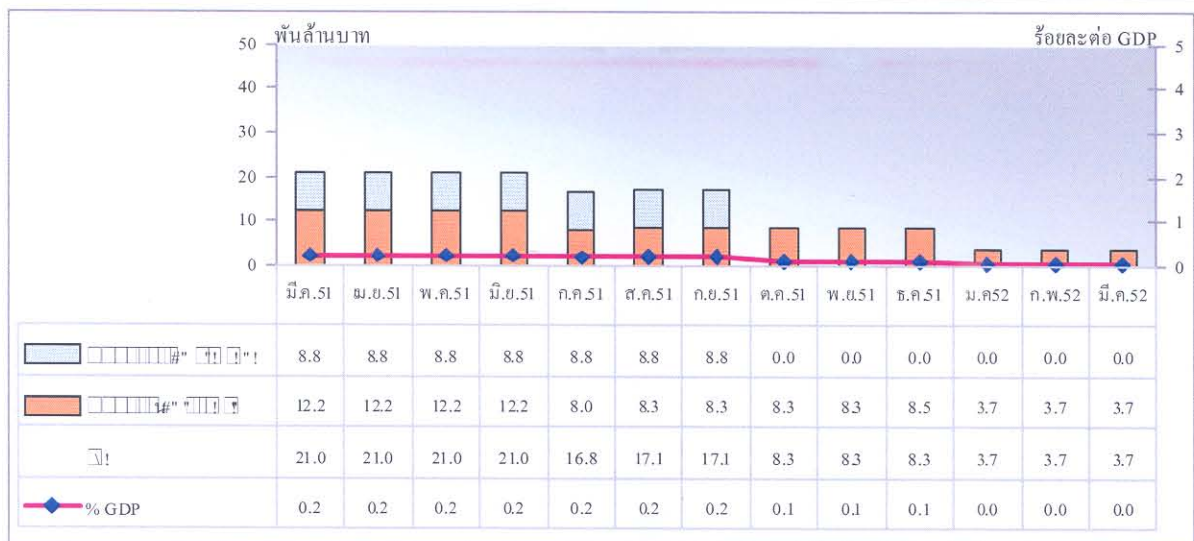
ณ วันที่ 31 มีนาคม 2552 หนี้กองทุนเพื่อการฟื้นฟูฯ มีจำนวนทั้งสิ้น 110.26 พันล้านบาท ประกอบด้วยหนี้ที่รัฐบาลค้ำประกัน 73.79 พันล้านบาท และหนี้ที่รัฐบาลไม่ค้ำประกัน 36.47 พันล้านบาท หนี้กองทุนเพื่อการฟื้นฟูฯ ลดลงจากเดือนก่อน 0.26 พันล้านบาท เนื่องจากการซื้อคืนพันธบัตรของกองทุนที่กระทรวงการคลังไม่ค้ำประกัน

ตารางที่ 6 หนี้หน่วยงานอื่นของรัฐ

หน่วย: พันล้านบาท

	ก.พ.52	มี.ค.52	เพิ่ม/(ลด) จากเดือนก่อน
หนี้หน่วยงานอื่นของรัฐ	3.68	3.68	-
1. หนี้ที่รัฐบาลค้ำประกัน	3.68	3.68	-
2. หนี้ที่รัฐบาลไม่ค้ำประกัน	-	-	-

แผนภาพที่ 8 หนี้หน่วยงานอื่นของรัฐ

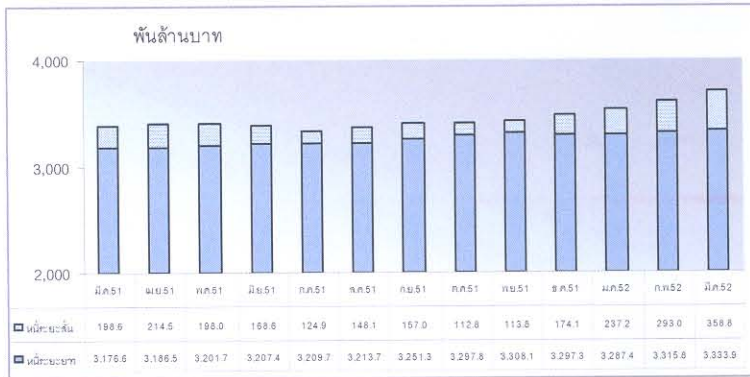


หนี้หน่วยงานอื่นของรัฐ

ณ วันที่ 31 มีนาคม 2552 หนี้หน่วยงานอื่นของรัฐ มีจำนวนทั้งสิ้น 3.68 พันล้านบาท ไม่เปลี่ยนแปลง เมื่อเปรียบเทียบกับเดือนก่อน โดยหนี้หน่วยงานอื่นของรัฐจำนวน 3.68 พันล้านบาท เป็นหนี้ที่รัฐบาลค้ำประกัน ทั้งจำนวน

หนี้ระยะสั้นและหนี้ระยะยาว

แผนภาพที่ 9 หนี้สาธารณะ



หนี้สาธารณะ ณ สิ้นเดือน มีนาคม 2552 มีจำนวน 3,692.69 พันล้านบาท เป็นหนี้ระยะสั้น (<1 ปี) 358.81 พันล้านบาท และเป็นหนี้ระยะยาว (≥1 ปี) 3,333.88 พันล้านบาท หรือคิดเป็นร้อยละ 9.72 และ 90.28 ของยอดหนี้สาธารณะคงค้าง

แผนภาพที่ 10 หนี้ที่รัฐบาลกู้โดยตรง



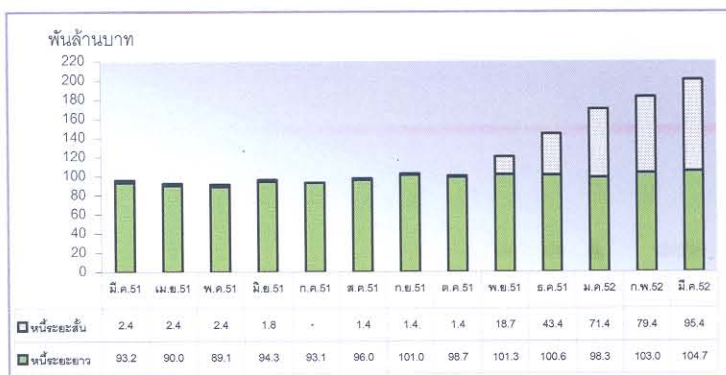
หนี้ที่รัฐบาลกู้โดยตรง ณ สิ้นเดือน มีนาคม 2552 มีจำนวน 2,364.78 พันล้านบาท เป็นหนี้ระยะสั้น (<1 ปี) 238.44 พันล้านบาท และเป็นหนี้ระยะยาว (≥ 1 ปี) 2,126.34 พันล้านบาท หรือคิดเป็นร้อยละ 10.08 และ 89.92 ของยอดหนี้ที่รัฐบาลกู้โดยตรง

แผนภาพที่ 11 หนี้รัฐวิสาหกิจที่ไม่เป็นสถาบันการเงิน



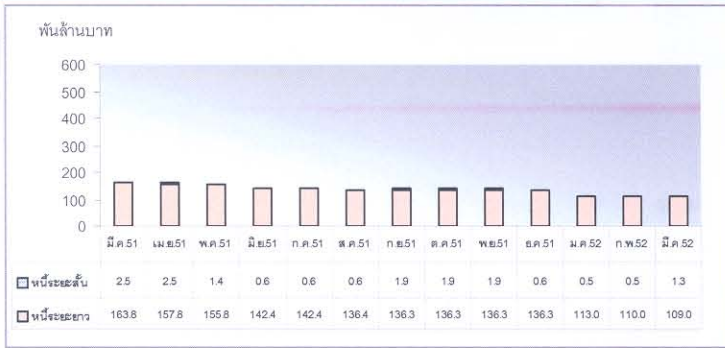
หนี้รัฐวิสาหกิจที่ไม่เป็นสถาบันการเงิน ณ สิ้นเดือน มีนาคม 2552 มีจำนวน 1,013.86 พันล้านบาท เป็นหนี้ระยะสั้น (<1 ปี) 23.73 พันล้านบาท และเป็นหนี้ระยะยาว (≥ 1 ปี) 990.13 พันล้านบาท หรือคิดเป็นร้อยละ 2.34 และ 97.66 ของยอดหนี้รัฐวิสาหกิจ

แผนภาพที่ 12 หนี้รัฐวิสาหกิจที่เป็นสถาบันการเงิน (รัฐบาลค้ำประกัน)



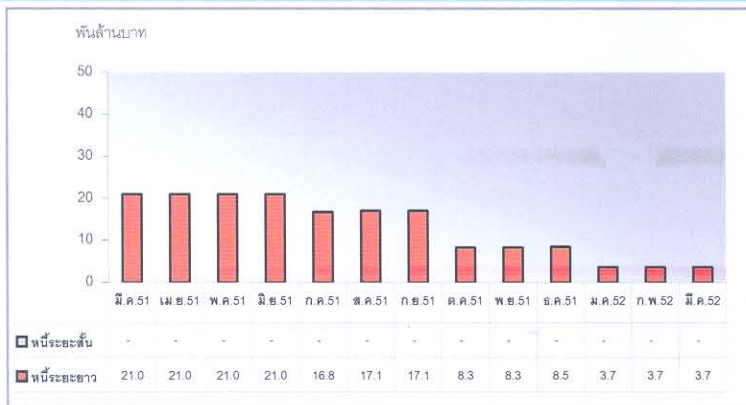
หนี้รัฐวิสาหกิจที่เป็นสถาบันการเงิน (รัฐบาลค้ำประกัน) ณ สิ้นเดือน มีนาคม 2552 มีจำนวน 200.11 พันล้านบาท เป็นหนี้ระยะสั้น (<1 ปี) 95.38 พันล้านบาท และเป็นหนี้ระยะยาว (≥ 1 ปี) 104.73 พันล้านบาท หรือคิดเป็นร้อยละ 47.66 และ 52.34 ของยอดหนี้รัฐวิสาหกิจที่เป็นสถาบันการเงิน (รัฐบาลค้ำประกัน)

แผนภาพที่ 13 หนี้กองทุนเพื่อการฟื้นฟูและพัฒนาระบบสถาบันการเงิน



หนี้กองทุนเพื่อการฟื้นฟูฯ ณ สิ้นเดือนมีนาคม 2552 มีจำนวน 110.26 พันล้านบาท เป็นหนี้ระยะสั้น (<1 ปี) 1.26 พันล้านบาท และเป็นหนี้ระยะยาว (≥ 1 ปี) 109.00 พันล้านบาท หรือคิดเป็นร้อยละ 1.15 และ 98.85 ของยอดหนี้กองทุนเพื่อการฟื้นฟูฯ

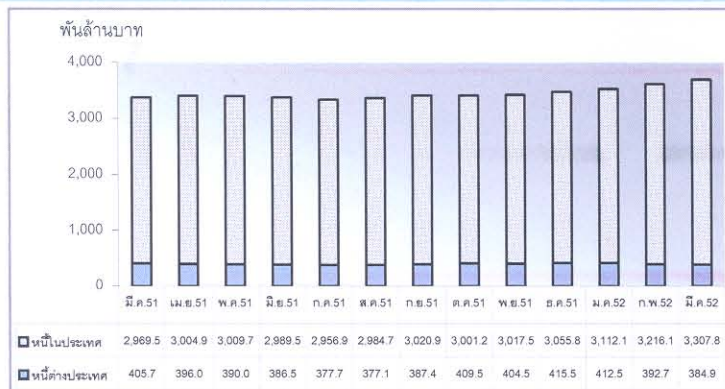
แผนภาพที่ 14 หนี้หน่วยงานอื่นของรัฐ



หนี้หน่วยงานอื่นของรัฐ ณ สิ้นเดือนมีนาคม 2552 มีจำนวน 3.68 พันล้านบาท โดยทั้งหมดเป็นหนี้ระยะยาว (≥ 1 ปี)

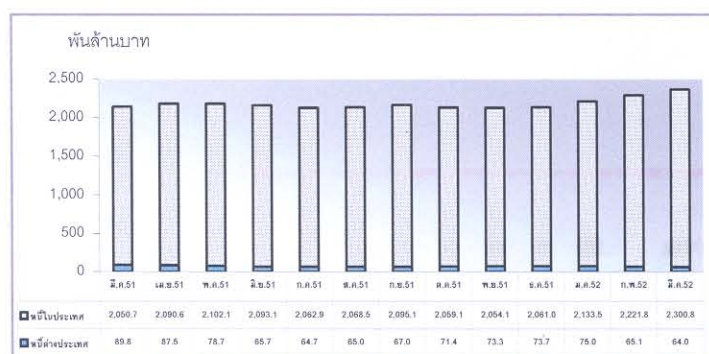
หนี้ในประเทศและหนี้ต่างประเทศ

แผนภาพที่ 15 หนี้สาธารณะ



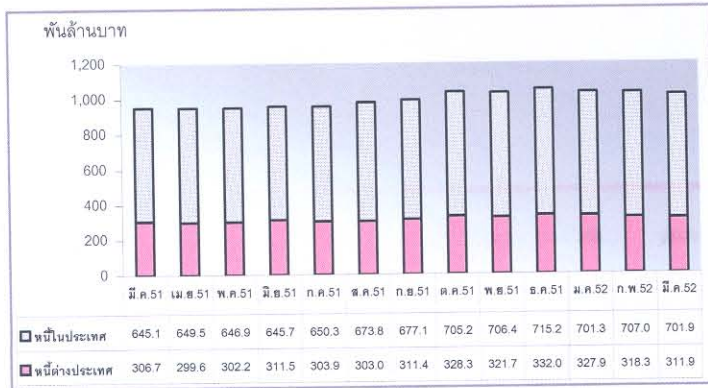
หนี้สาธารณะ ณ สิ้นเดือนมีนาคม 2552 มีจำนวน 3,692.69 พันล้านบาท โดยแบ่งออกเป็นหนี้ในประเทศ 3,307.75 พันล้านบาท และหนี้ต่างประเทศ 384.94 พันล้านบาท หรือคิดเป็นร้อยละ 89.58 และ 10.42 ของยอดหนี้สาธารณะคงค้าง

แผนภาพที่ 16 หนี้รัฐบาลกู้โดยตรง



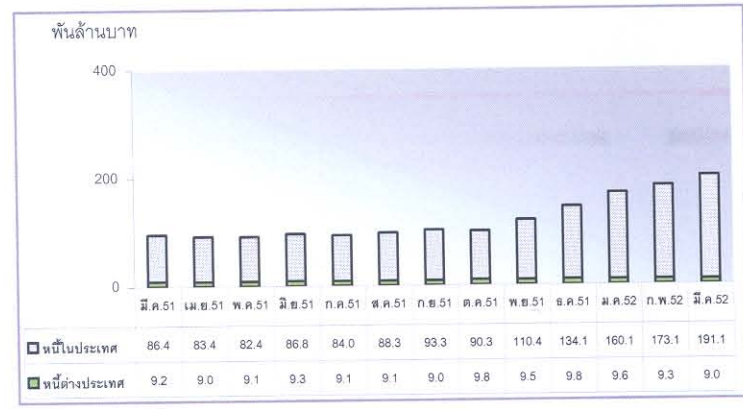
หนี้รัฐบาลกู้โดยตรง ณ สิ้นเดือนมีนาคม 2552 มีจำนวน 2,364.78 พันล้านบาท โดยแบ่งออกเป็นหนี้ในประเทศ 2,300.77 พันล้านบาท และเป็นหนี้ต่างประเทศ 64.01 พันล้านบาท หรือคิดเป็นร้อยละ 97.29 และ 2.71 ของยอดหนี้รัฐบาลกู้โดยตรง

แผนภาพที่ 17 หนี้รัฐวิสาหกิจที่ไม่เป็นสถาบันการเงิน



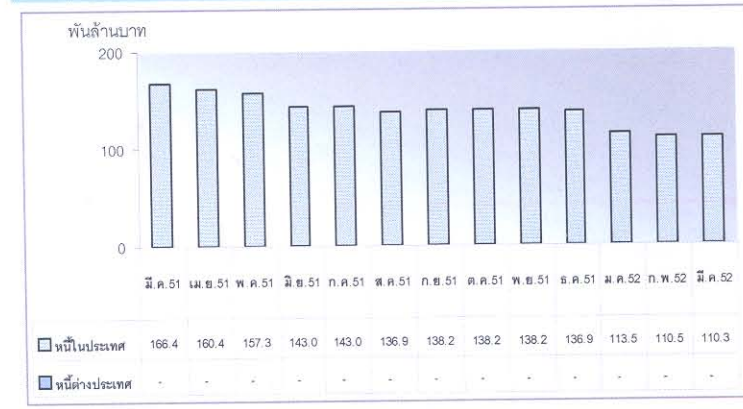
หนี้รัฐวิสาหกิจที่ไม่เป็นสถาบันการเงิน ณ สิ้นเดือนมีนาคม 2552 มีจำนวน 1,013.86 พันล้านบาท โดยแบ่งออกเป็นหนี้ในประเทศ 701.91 พันล้านบาท และเป็นหนี้ต่างประเทศ 311.95 พันล้านบาท หรือร้อยละ 69.23 และ 30.77 ของยอดหนี้รัฐวิสาหกิจที่ไม่เป็นสถาบันการเงิน

แผนภาพที่ 18 หนี้รัฐวิสาหกิจที่เป็นสถาบันการเงิน (รัฐบาลค้ำประกัน)



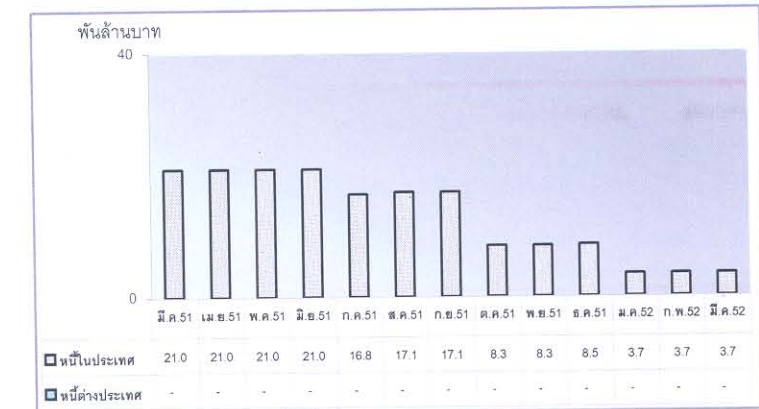
หนี้รัฐวิสาหกิจที่เป็นสถาบันการเงิน (รัฐบาลค้ำประกัน) ณ สิ้นเดือนมีนาคม 2552 มีจำนวน 200.11 พันล้านบาท โดยแบ่งออกเป็นหนี้ในประเทศ 191.13 พันล้านบาท และเป็นหนี้ต่างประเทศ 8.98 พันล้านบาท หรือร้อยละ 95.51 และ 4.49 ของยอดหนี้รัฐวิสาหกิจที่เป็นสถาบันการเงิน (รัฐบาลค้ำประกัน)

แผนภาพที่ 19 หนี้กองทุนเพื่อการฟื้นฟูและพัฒนาระบบสถาบันการเงิน



หนี้กองทุนเพื่อการฟื้นฟูฯ ณ สิ้นเดือนมีนาคม 2552 มีจำนวน 110.26 พันล้านบาท โดยเป็นหนี้ในประเทศทั้งจำนวน

แผนภาพที่ 20 หนี้หน่วยงานอื่นของรัฐ



หนี้หน่วยงานอื่นของรัฐ ณ สิ้นเดือนมีนาคม 2552 มีจำนวน 3.68 พันล้านบาท โดยเป็นหนี้ในประเทศทั้งจำนวน